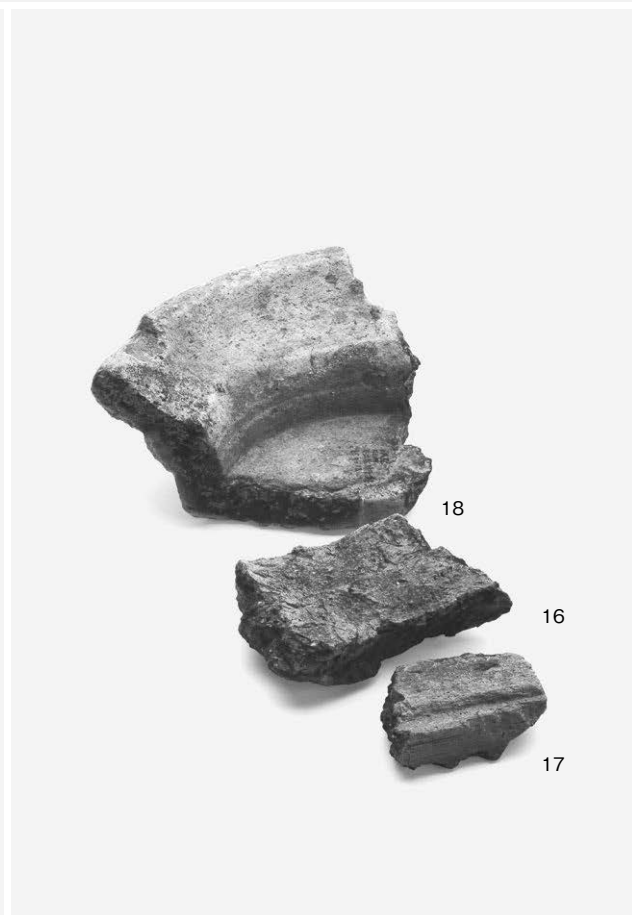
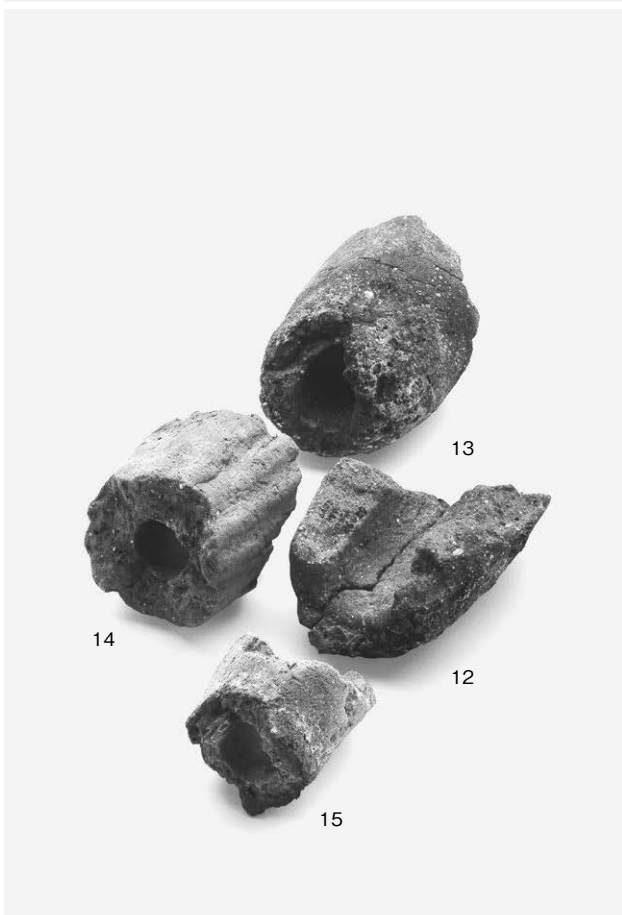
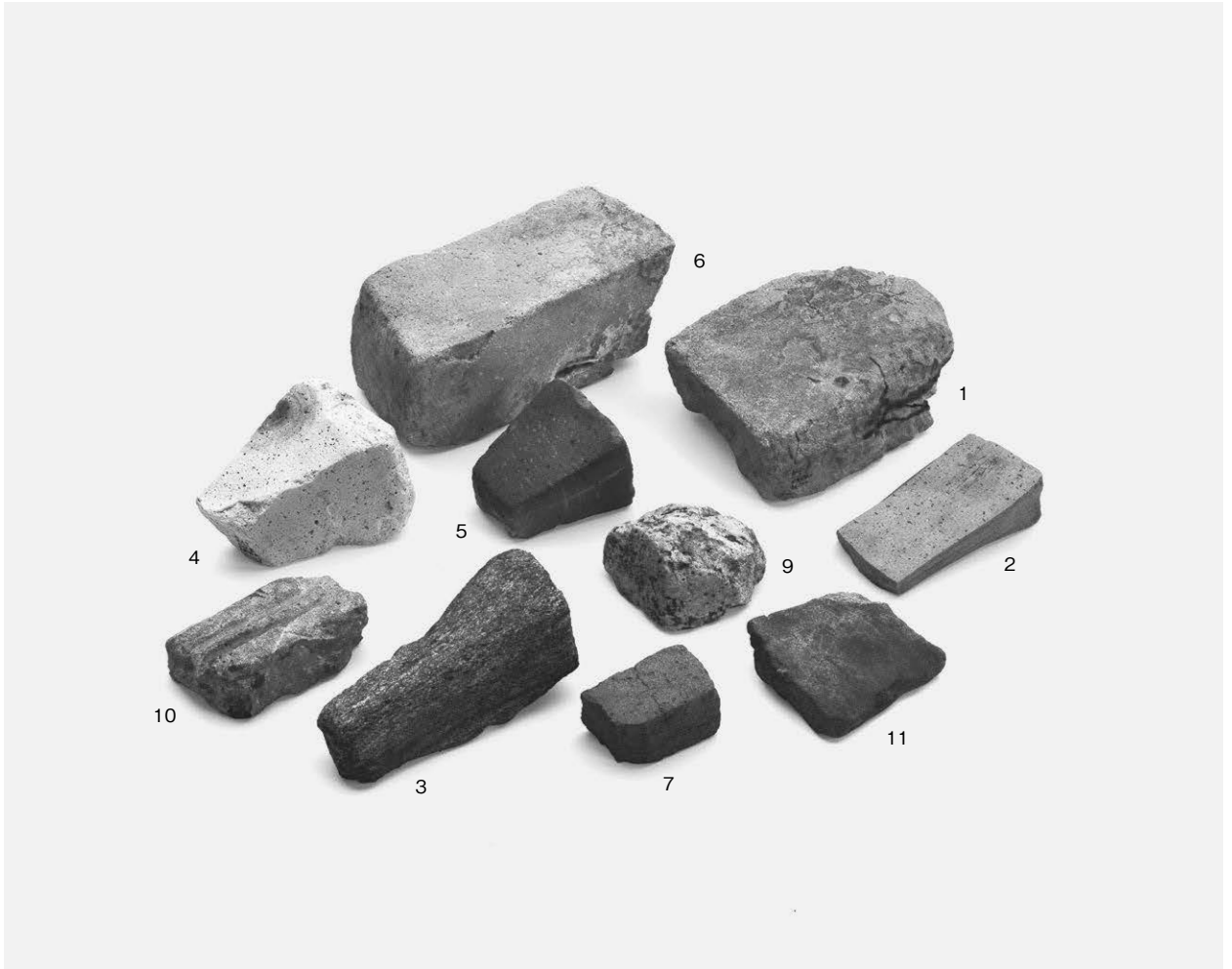
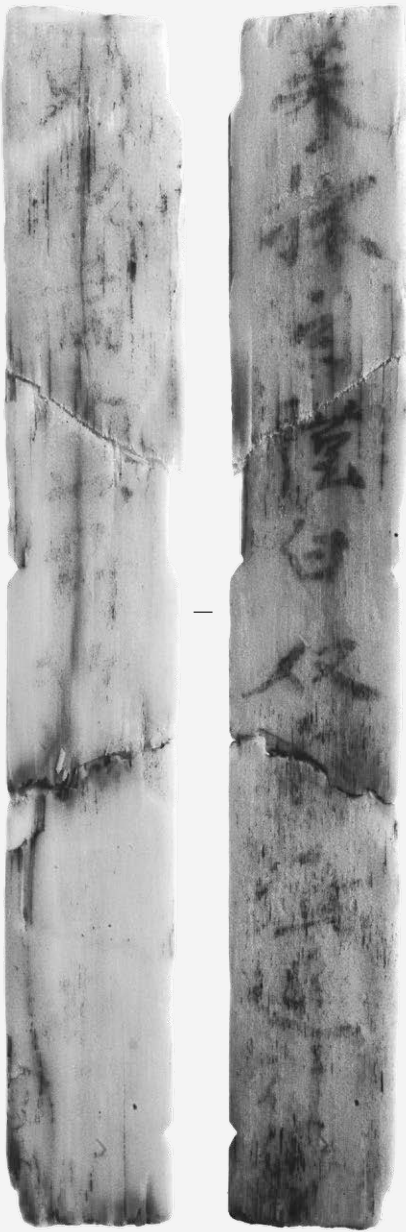


1 : 2 (26~33は3 : 2) (立面写真は除く)





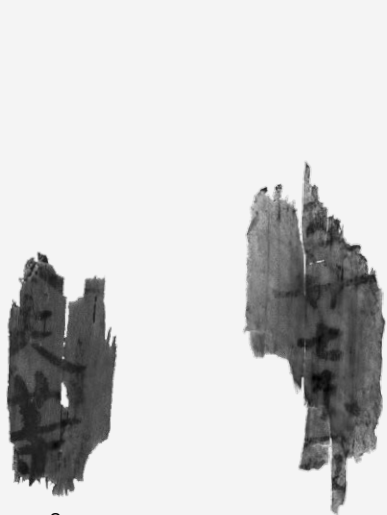
2 (赤外)



2



1



3

6



5



4



8



15



11



12



9



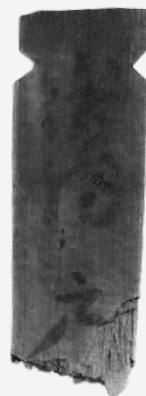
17



10



16



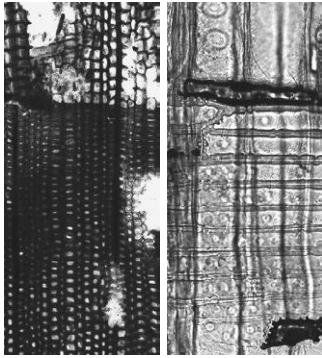
13



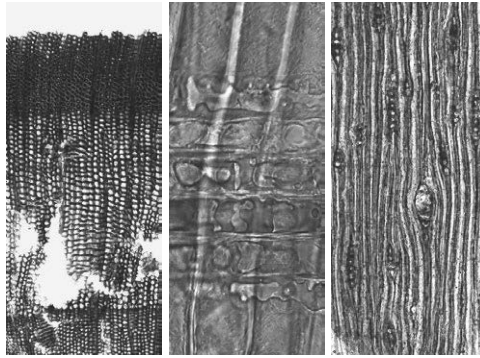
14



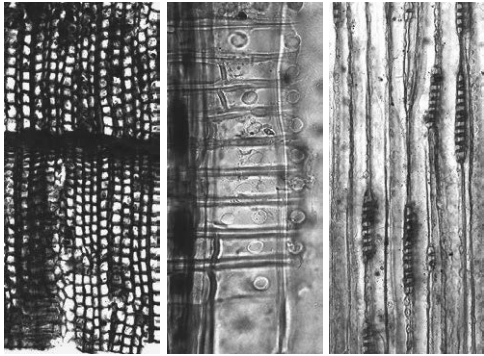
7



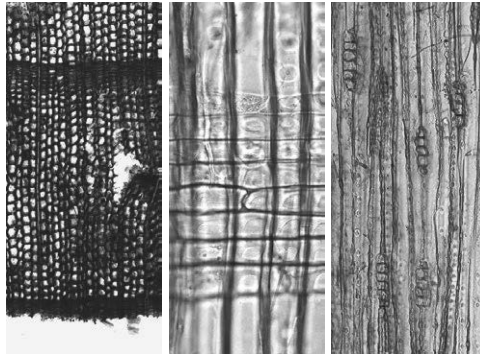
木口 30x 板目切片採取不能  
1. モミ属 (Fig. 179-229)



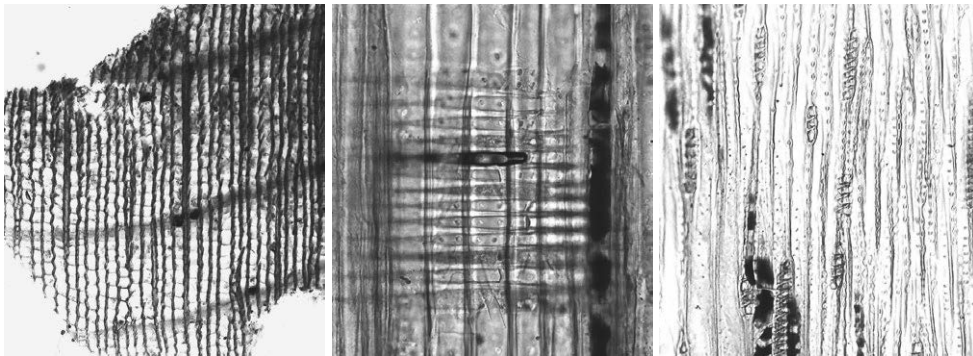
木口 30x 板目 60x 柁目 320x  
2. マツ属複維管束亜属 (Fig. 179-232)



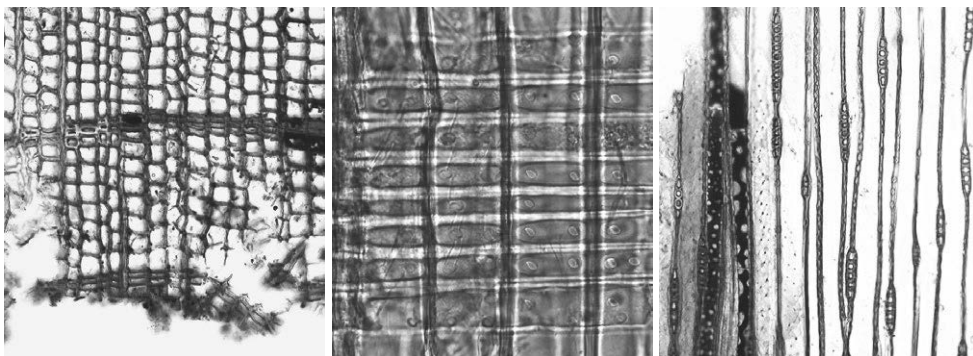
木口 30x 板目 60x 柁目 320x  
3. スギ (Fig. 166-131)



木口 30x 板目 60x 柁目 160x  
4. コウヤマキ (Fig. 179-228)



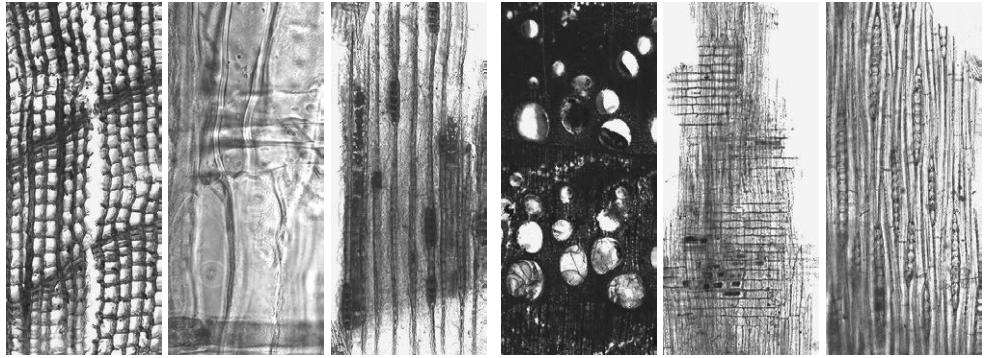
木口 40x 板目 80x 柁目 160x  
5. ヒノキ (Fig. 160-63)



木口 80x 板目 80x 柁目 320x  
6. サワラ (Fig. 183-241)

( ) 内は切片を採取した個体





木口 60x

柁目 240x

板目 60x

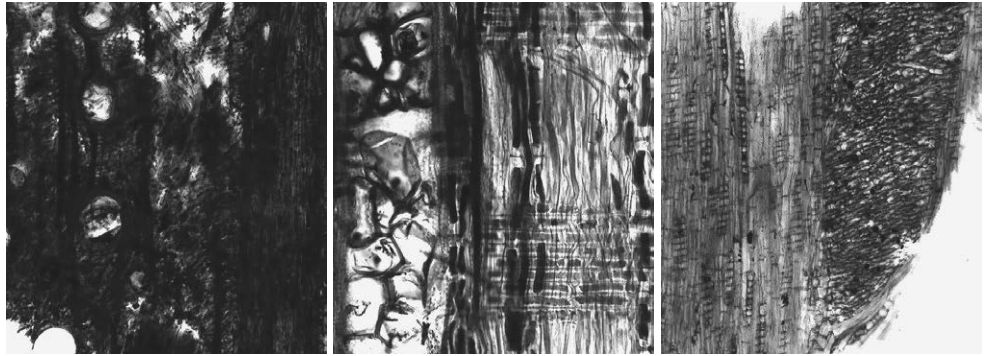
木口 15x

柁目 60x

板目 60x

7. アスナロ属 (Fig. 160-67)

8. クリ (Fig. 185-261)

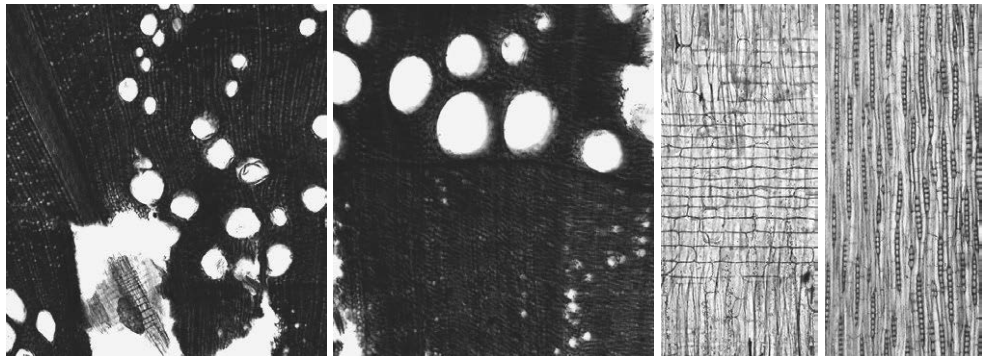


木口 40x

柁目 80x

板目 40x

9. アカガシ亜属 (Fig. 162-87)



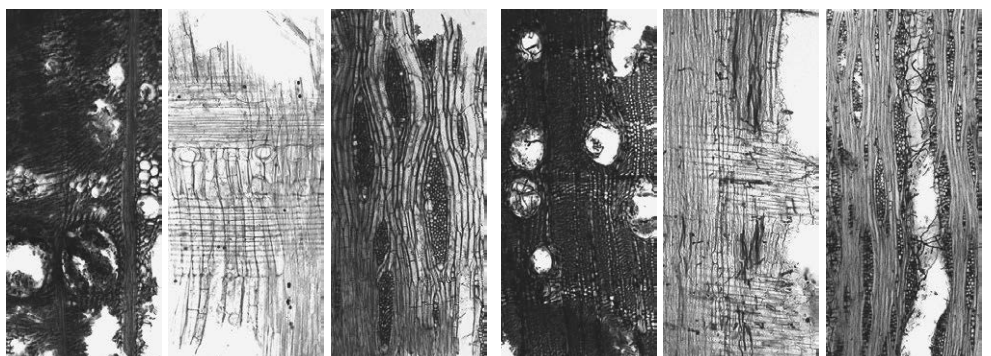
木口 40x

木口 40x

柁目 40x

板目 40x

10. コナラ亜属コナラ節 (Fig. 163-93)



木口 30x

柁目 60x

板目 30x

木口 30x

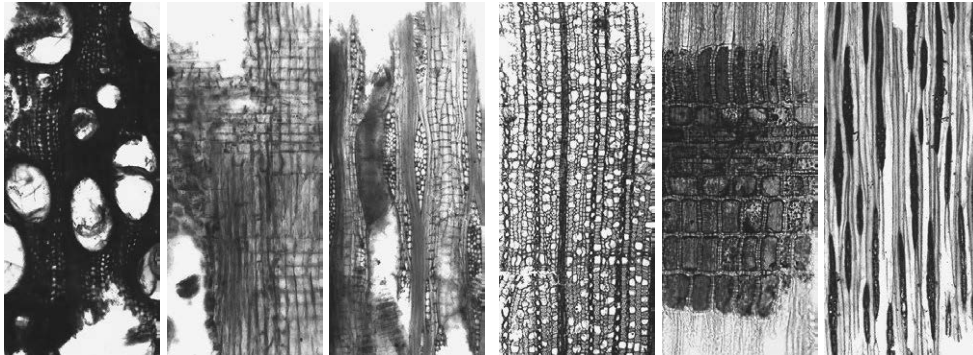
柁目 60x

板目 30x

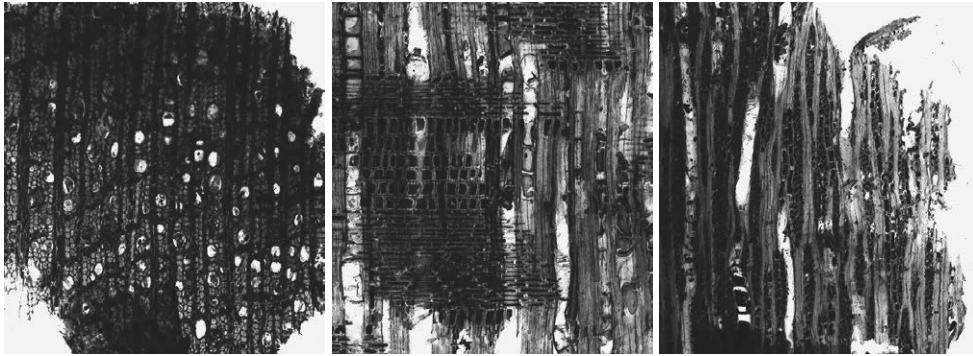
11. ケヤキ (Fig. 173-200)

12. ムクノキ (Fig. 183-255)

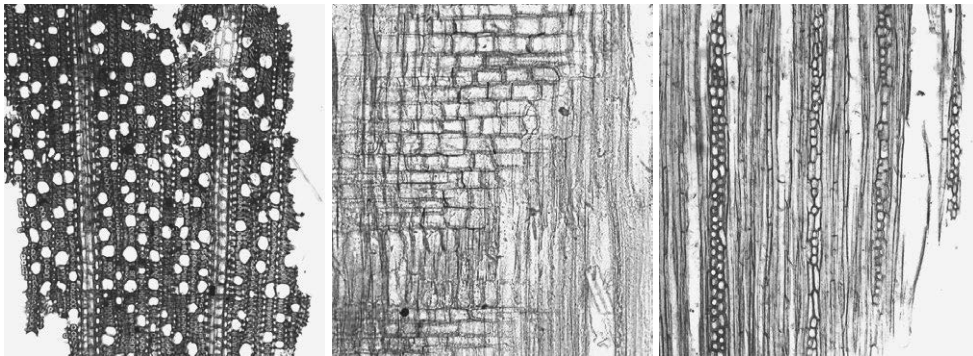
( ) 内は切片を採取した個体



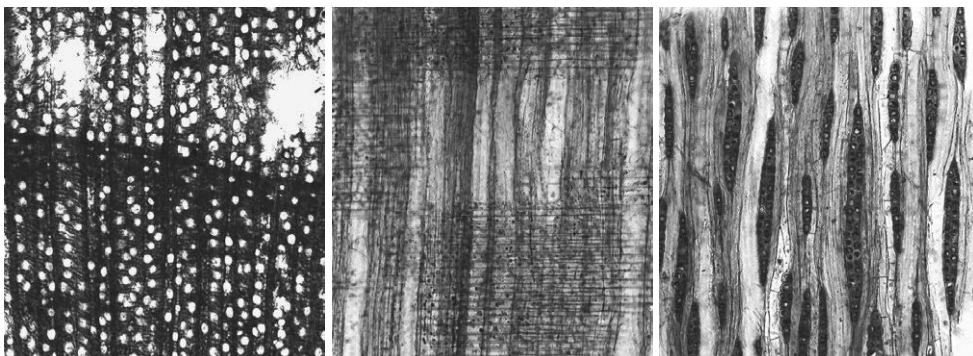
木口 30x 榫目 60x 板目 30x 木口 30x 榫目 60x 板目 30x  
 13. ヤマガワ (Fig. 158-24) 14. シキミ (Fig. 163-96)



木口 40x 榫目 40x 板目 40x  
 15. イスノキ (Fig. 176-216)



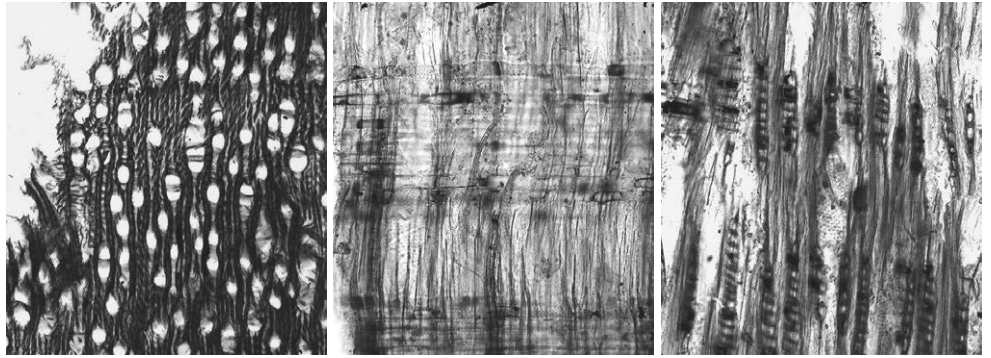
木口 40x 榫目 80x 板目 40x  
 16. ウツギ属 (Fig. 171-178)



木口 40x 榫目 40x 板目 80x  
 17. ナシ亜科 (Fig. 163-91)

( ) 内は切片を採取した個体



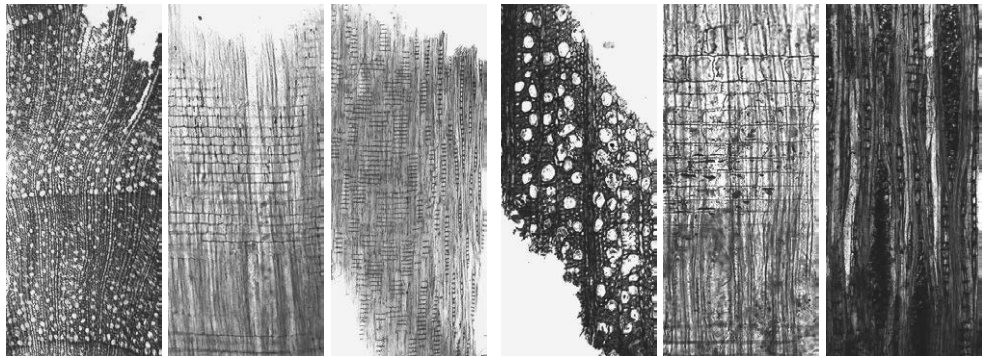


木口 40x

柁目 80x

板目 80x

18. トチノキ (Fig. 184-259)



木口 30x

柁目 30x

板目 30x

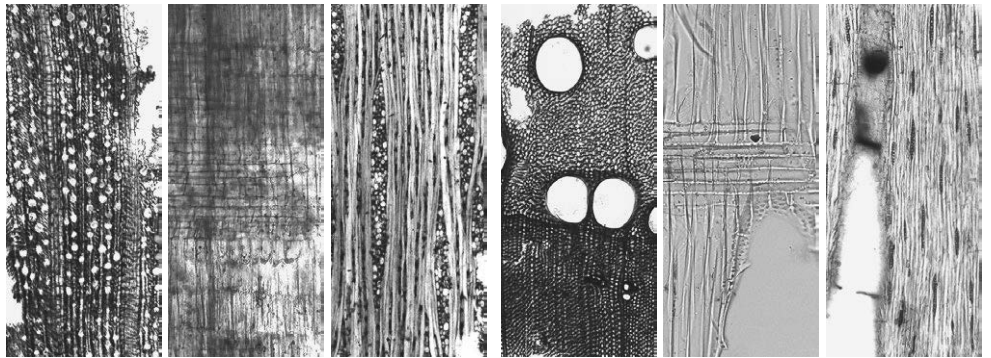
木口 30x

柁目 60x

板目 30x

19. ニシキギ属 (Fig. 164-105)

20. ネジキ (Fig. 161-76)



木口 30x

柁目 60x

板目 30x

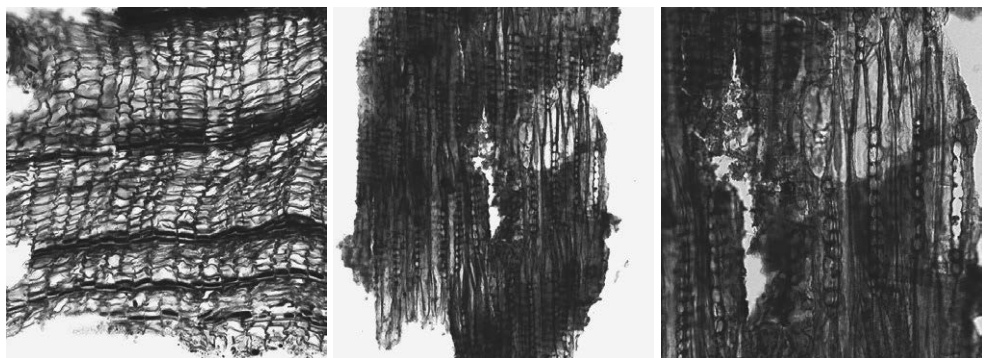
木口 30x

柁目 120x

板目 30x

21. シャシャンボ (Fig. 173-199)

22. トネリコ属 (Fig. 185-265)



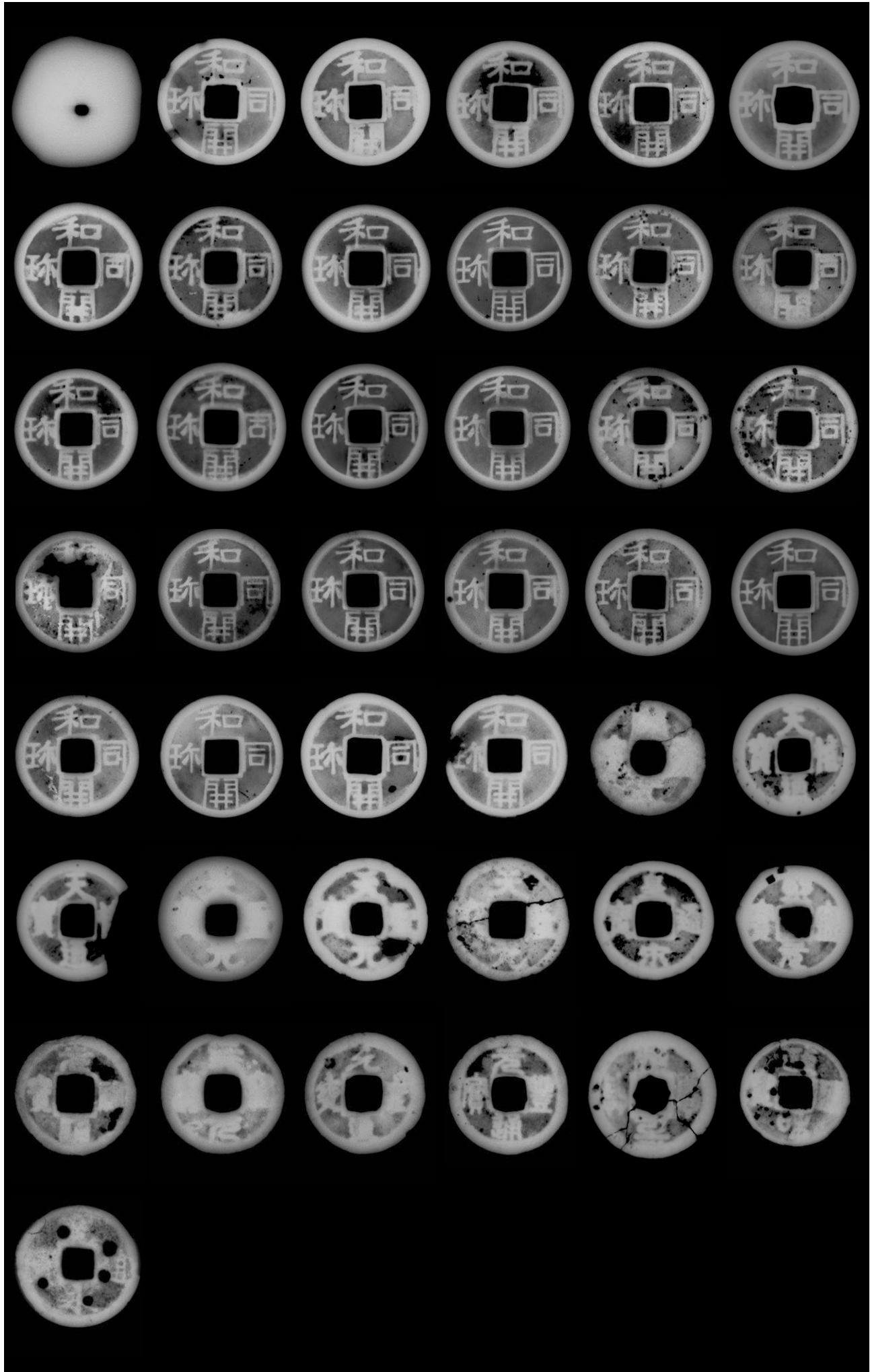
木口 40x

柁目 40x

板目 80x

23. 樹皮 (Fig. 161-75)

( ) 内は切片を採取した個体







1. 植栽 (SB4330) と復元 (SA4320) による整備 南西から
2. タイル (SB5000) と舗装 (SF4300) による整備 北から