

すてきな
あすか しりょうかん
飛鳥資料館
キッズになろう

- メモはえんぴつで
- さわらずじっくりみよう
- おしゃべりは小さい声で
- てんじひん ほか ひと
展示品と他の人へ
おもいやりの心を



memo



あすか しりょうかん あすか れきし ぶんか
飛鳥資料館では飛鳥の歴史と文化を
わかりやすく展示しています。



ホンモノに
あ
会える

せきじんぞう いしがみ いせきしゆつど じゅうようぶん かざい
石人像 石神遺跡出土 重要文化財
あすか じ だい しよくにんわぎ まちか
飛鳥時代の職人技を間近に!!

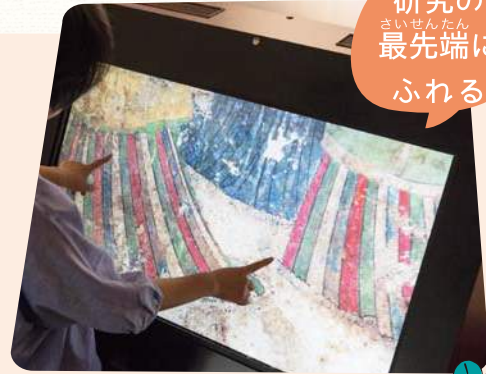


あすか
飛鳥を
たいかん
体感する

たかまつづか こ ぶん つち だんめん
高松塚古墳の土の断面
こ だい じん ど ぞう はくりよく
古代人がつみあげた土層の迫力!!

ぎょう おも で
今日の思い出

あすか しりょうかん ほっけん
飛鳥資料館で発見したオドロキや
お気に入りの展示品を、自由にかいてみよう。



けんきゅう
研究の
さいせんたん
最先端に
ふれる

へきが
壁画ナビ
へきが さいぶ
壁画の細部まで、じっくり観察!!



memo

ふしぎが
いっぱい
あすか せきぞうぶつ
飛鳥の石造物

庭 園 で

あすか じ だい
飛鳥時代には、たくさんの石造物が作られたよ。
どんなものがあるか、みてみよう！

せきぞうぶつ
さるいし
猿石

しゅみ せんせき
須弥山石

おくやまはいし
奥山廃寺
こうどう せき
講堂礎石

せきじんぞう
石人像

でみずの さかふねいし
出水酒船石

ほうりん じとうしんそ
法輪寺塔心礎

じんとうせき
人頭石

さるいし
猿石

かめいし
亀石

Q1-4

Q1-2

やまだ であらうしんそ
山田寺塔心礎

やつり
八釣マキト5号墳

にわ せきぞうぶつ せいこう ふくせいひん ちゅうしん
※庭の石造物は精巧な複製品が中心です。

Q1

いし
この石、
なに つか
何に使ったの？
つか かつた せん
使われ方を線で
むす
結んでみよう



1. 須弥山石



2. 山田寺塔心礎



3. 猿石



4. 八釣マキト5号墳

こふん せきしつ
古墳の石室

しきち さかい まも
敷地の境を守る？

はしら ささ
柱を支える

ふんすい
噴水

memo



□ビ-で

こ だい あすか も けい
 「古代飛鳥の模型」をみてみよう。
 あすか みやこ け しき ひる
 飛鳥の都にはどんな景色が広がっていたのかな？

ココみて!!

みずおち いせき にほんはつ みずどけい
水落遺跡では、日本初の水時計が
 つくられたよ。すぐ北には須弥山石
 しゆつど いしかみ いせき
 が出土した石神遺跡があるよ。



だいいちでんじしつ
第一展示室
 展示中

Q2

あすか であら ちゅうしん た
飛鳥寺の中心に建つ

たてもの
の建物はなに？

- ① 金 堂
- ② 塔
- ③ 天守閣



あすか であら にほんはつ ほんかくてき
 飛鳥寺は、日本初の本格的
 なお寺。塔の地下に納めら
 れた宝物を、第一展示室で
 みてみよう!!

ココみて!!

にほんさいこ かへい
 日本最古の貨幣、
 ふほんせん
 富本銭が見つかった
 あすか いけこうぼう いせき
飛鳥池工房遺跡はココ



Q3

たてもの やね
この建物の屋根の
材料は？

- ① 瓦
- ② 板・木の皮
- ③ 鉄板



あすかきゅうせき かい みや
 飛鳥宮跡では4回も宮が
 つくられたよ。蘇我入鹿
 あんさつ あすかいたぶきのみや
 が暗殺された飛鳥板蓋宮
 もここにあったんだ。

ココみて!!

かわら であら さいめいてんのう かわらのみや
川原寺は、齊明天皇の川原宮が
 お寺になったんだ。堂内は美し
 い磚仏で飾られていたよ。



だいいちでんじしつ
第一展示室
 展示中

memo



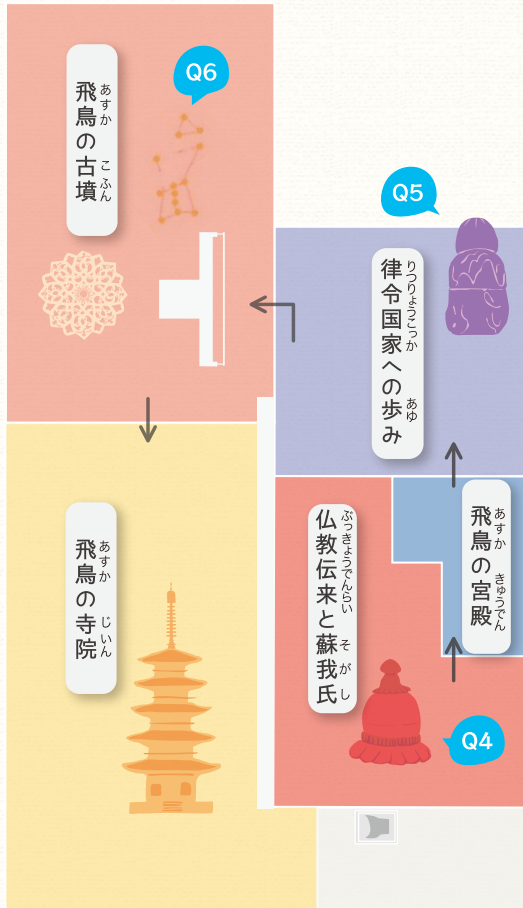
だい 第一 展 示 室 で

ここでは、飛鳥の遺跡の出土品を
中心に展示しているよ。
飛鳥の時代がまるわかり！

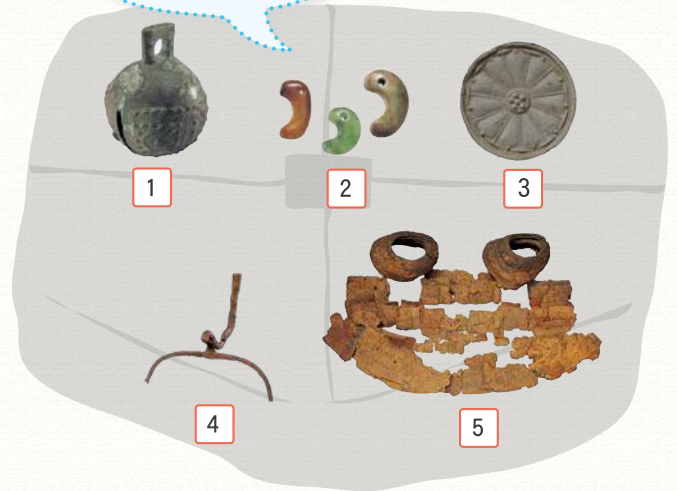


バラエティ
ゆたか！

飛鳥寺の塔の地下には、舍利(釈迦の遺骨)とともに、いろんな物を埋めたよ。



Q4 1~5の中に
飛鳥寺の塔の埋納物では
ないものが1つあるよ。
番号に○をつけてね。



飛鳥資料館で展示しているよ！

西暦

538	587	588	589	592	593
飛鳥時代のできごと	蘇我氏が物部氏を滅ぼす	飛鳥寺の造営がはじまる	隋が中国を統一	蘇我馬子が崇峻天皇を殺害	飛鳥寺の塔に仏舍利を埋納

飛鳥時代のできごと

memo

スケッチしよう!

しゅみ せんせき 須弥山石

しゅみ せん ぶつきょうせ かい ちゅうしん やま
須弥山は仏教世界の中心にそびえる山。
さいめいてんのう せきぞうぶつ
齊明天皇はなぜこの石造物をつくったんだろう・・・。

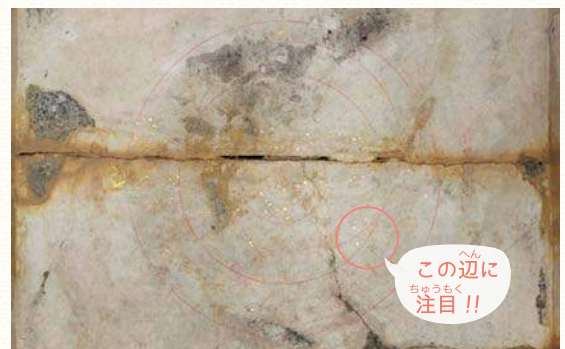
ながめてみよう!

こふん 星空
キトラ古墳の

せかいさいこ ほんかくてき せいず
世界最古の本格的な星図だよ。
こだいちゅうごく かんが せいざ
古代中国で考えられた星座が描かれているんだ。

Q5 もようをスケッチしよう

Q6 冬の夜空にかがやくオリオン座、キトラ古墳天文図での名前は?



キトラ古墳天文図だと
宿と 宿

マメちしき 西洋式と中国式で星座の名前がちがうんだね!

593	603	604	607	609	618	630	641	645	646	649	このころ	660	663	670	672	681	684	689	このころ	694	699	701	710
聖徳太子(厩戸皇子)が摂政となる	冠位十二階を定める	十七条の憲法を制定	小野妹子らを遣隋使として派遣	飛鳥大仏が完成	唐が中国を統一	第一回遣唐使の派遣	山田寺の造営がはじまる	蘇我蝦夷・入鹿が滅ぶ(乙巳の変)	改新の詔が出される(大化の改新)	蘇我倉山田石川麻呂が滅ぶ	須弥山石をたて、饗宴をする	中大兄皇子が水時計を造る	白村江で唐・新羅連合軍に惨敗	庚午年籍(初の全国の戸籍)作成	壬申の乱がおこる	律令と国史の編纂開始	八色の姓を定める	飛鳥浄御原令の制定	藤原京に遷都	このころ	大官大寺九重塔を建立	大宝律令の制定	平城京に遷都

memo



だい 二 展 示 室 で

やま だ であと はくつちようさ たてもの ぶ ざい たいりよう
 山田寺跡の発掘調査では、建物の部材が大量にみつかって、
 あすか じ だい けんちく
 飛鳥時代の建築のすがたがあまらかになったんだ。



やま だ であと ひがしかいろう
 山田寺の東回廊

Q7

たてもの
 どちらの建物が
 ふる
 古いかな？
 ○をつけてね。



ほうりゆうじ さいいん が らん
 法隆寺西院伽藍



やま だ であと ひがしかいろう てら そう す
 山田寺の東回廊は、寺に僧が住み
 はじめた648年には完成していた
 かんが
 と考えられるよ。



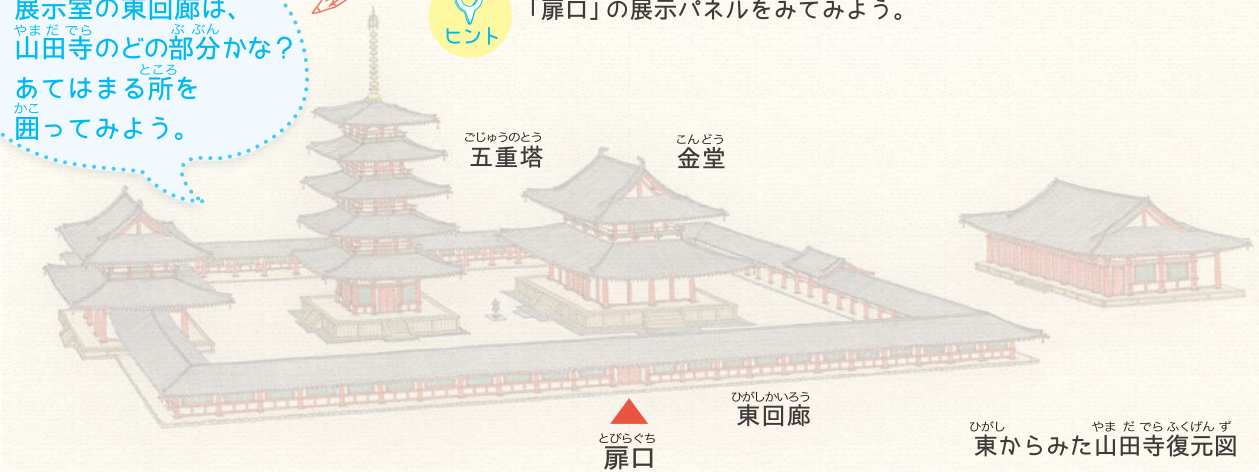
ほうりゆうじ ねん ぜんしやう のち
 法隆寺は670年に全焼した後、
 げんざい さいいん が らん たてもの さいけん
 現在の西院伽藍の建物が再建
 されたよ。

Q8

てんじしつ ひがしかいろう
 展示室の東回廊は、
 やま だ であと ぶ ぶん
 山田寺のどの部分かな？
 あてはまる所を
 かこ
 囲ってみよう。



とびらくち てん じ
 「扉口」の展示パネルをみてみよう。



ひがし やま だ であと ぶくげん ず
 東からみた山田寺復元図

memo